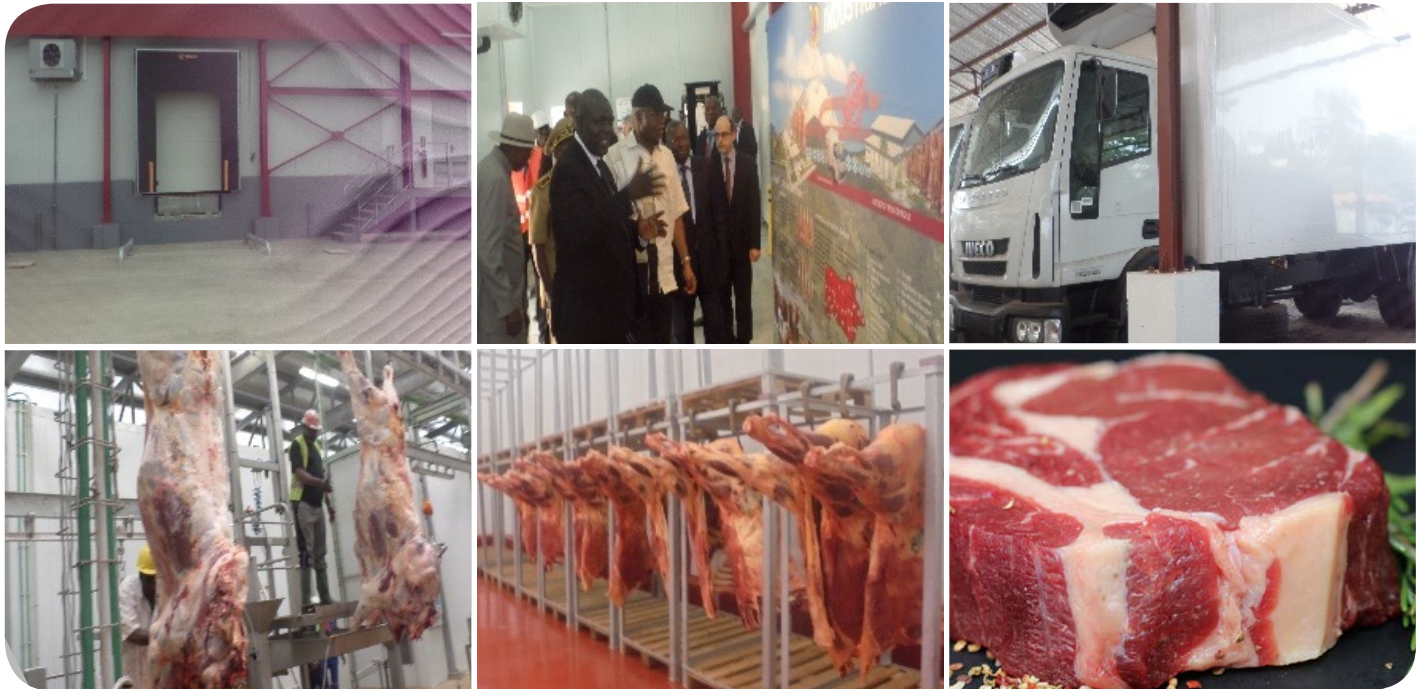


FICHE TECHNIQUE

OPPORTUNITÉS D'INVESTISSEMENT DANS LA FILIÈRE INDUSTRIALISATION BOVINE AU CAMEROUN



LE SECTEUR DE L'INDUSTRIE BOVINE



1 - DONNÉES GÉNÉRALES

Dans le cadre de sa relance économique, le Cameroun dans sa vision de développement envisage d'être « un pays émergent, démocratique et uni dans sa diversité à l'horizon 2035 ».

La vision à l'horizon 2035 est celle d'un secteur rural « important moteur de l'économie nationale qui crée des emplois décents, des richesses pour la demande intérieure et pour exporter, qui assure la sécurité alimentaire et nutritionnelle dans un contexte de développement durable ».

La mise en place de l'industrie laitière au niveau national servira de baromètre du développement et du professionnalisme dans le concept de l'Agriculture de Deuxième génération prescrit par le Chef de l'État, Son Excellence Paul Biya au comice agro pastoral d'Ebolowa en 2011 qui sous-entend le développement des exploitations Agricoles Familiales et les Exploitations de Moyennes et Grandes Importances.

Pour atteindre ces objectifs le Gouvernement a implémenté son émergence à travers l'élaboration de :

- la Stratégie Nationale de Développement 2020-2030 (SND30), qui met en œuvre la deuxième phase

de la vision 2035 ; elle ambitionne de procéder à la transformation structurelle de l'économie en opérant des changements fondamentaux dans les structures économiques et sociales ;

- la Stratégie de Développement du Secteur Rural (SDSR) et le Plan National d'Investissement Agricole (PNIA) 2020 – 2030 qui vise à « Soutenir une croissance durable du Secteur Rural pour contribuer à la richesse nationale et améliorer les conditions de vie des populations ». Il assigne au secteur rural la mission de faire du Cameroun le grenier de l'Afrique Centrale ;

- la Politique d'import – substitution du Gouvernement dont l'objectif global est d'offrir une opportunité aux différents secteurs économiques d'impulser la production et la transformation des produits locaux afin de réduire la dépendance du pays aux produits importés.

- La stratégie du MINEPIA qui est d'assurer la production de poisson, de lait et des produits de grande consommation qui couvre les besoins nutritionnels des populations et les besoins en matières premières des agro-industries

SITUATION ET DONNÉES DE LA PRODUCTION

Statistique des productions annuelles EPIA Stat 2021/MINEPIA

Demande : 210 327 tonnes en 2025 et 270 000 tonnes en 2030

Production nationale : 125 194 tonnes de viande en 2021 soit une augmentation de 14% en comparaison à celle de l'année 2020 (107 666,84 tonnes)

Importation : 640 tonnes de viandes et abats comestibles en 2021 équivalent à 715 millions de FCFA.

Offre nationale : 167 679 tonnes, pour un gap de 733 88 tonnes en 2021

les mouvements du bétail, en 2022, 343 865 bovins ont été en mouvement des principaux bassins de production vers les grands bassins de consommation

Passage de 9 122 103 têtes de bovins en 2019 à près de 10 202 369 têtes en 2021 pour une augmentation de 1 080 266 têtes avec 70,3% représentant l'effectif des bovin viande soit 7172 265 têtes en 2021

ÉVALUATION DE LA PRODUCTION ET DES IMPORTATIONS NATIONALES AU COURS DES CINQ DERNIÈRES ANNÉES

- 842339 Tonnes de viande bovine produite
- 640 tonnes de viandes et abats comestibles importés en 2021
- 715 millions de FCFA dépensé en importation au cours de l'année 2021

| Statistiques de production de 2015 à 2020 | | | | | | |
|---|--------|--------|--------|--------|--------|--------|
| Année | 2015 | 2016 | 2017 | 2018 | 2019 | 2020 |
| Qté de Bovin-viande en (T) | 121750 | 122306 | 133625 | 142436 | 154543 | 167679 |

Tableau 1 : Évolution offre nationale en produits animaux de 2015 à 2020
Source : MINEPIA, note annuelle de production EPIA (2018-2019)

2 - ATOUTS ET POTENTIELS

- Existence des grands bassins de production bovine dans les régions de l'Extrême-Nord, du Nord, l'Adamaoua et du Nord-Ouest, de l'Ouest, de l'Est et du Centre avec un potentiel d'environ 2 millions d'hectares de pâturages

- Dans le cadre des Ressources transférées aux CTD (Collectivités Territoriales Décentralisées) les communes bénéficient des ressources transférées pour la construction des forages à énergie solaire pour alimenter le bétail.



3 - LES INFRASTRUCTURES DE SOUTIEN À LA PRODUCTION ET A LA TRANSFORMATION

Tableau2 : Des états des dispositions infrastructurelle et institutionnelles d'appui à la filière industrialisation bovine.

| | |
|---|--|
| 1 | <p>PLAN D'URGENCE TRIENNAL (PLANUT) - Volet élevage</p> <ul style="list-style-type: none"> ▪ Un abattoir Industriel de de 250 têtes par jour à N'Gaoundéré ▪ Un entrepôt frigorifique de 1400 m3 à Ebolowa ▪ Un entrepôt frigorifique de 3000 m3 à Kribi. |
| 2 | <p>Projet de Développement des Chaînes de Valeurs d'Élevage et de la Pisciculture (PD-CVEP) En cours de réalisation</p> <ul style="list-style-type: none"> ▪ Construction d'un abattoir industriel de 400 têtes par jour à Douala ▪ Construction d'un abattoir industriel de 150 têtes par jour à Bamenda ▪ Construction d'un entrepôt frigorifique de 3000 m3 à Douala ▪ Construction d'un entrepôt frigorifique de 1400 m3 à Bamenda ▪ Construction de seize (16) complexes de commercialisation du bétail dans les régions de l'Adamaoua, du Nord et de l'Extrême-Nord ▪ Construction de trois (03) unités d'emboche bovine dans les ranchs de la SODEPA ▪ Construction de vingt-six (26) marchés à viande ▪ Construction de trois (03) unités de production de la semence bovine ▪ Construction de vingt et un (21) Centres d'insémination artificielle communautaire |

4 - CADRE JURIDIQUE INCITATIF

- Disposition de la loi N°2013/004 du 18 avril 2013 fixant les incitations à l'investissement privé en république du Cameroun ;
- Disposition de la loi N° 2020/018 du 17 décembre 2020 portant loi de finances de la République du Cameroun pour l'exercice 2021 ;
- Disposition de la loi N° 2021/026 du 16 décembre 2021 portant loi de finances de la République du Cameroun pour l'exercice 2022 : Art 5. - Soutien aux secteurs prioritaires de l'agriculture, de l'élevage, de la santé humaine et animale ainsi qu'aux activités de transformation locale du bois.
- Disposition de la loi N° 2022/002 du 27 décembre 2022 portant loi de finances de la République du Cameroun pour l'exercice 2023.

5 - LES DIFFERENTES CONTRAINTES LIEES A LA FILIERE BOVINE

| PRINCIPAUX PROBLEMES | DOMAINES D'INVESTISSEMENT |
|---|---|
| Faible productivité des espèces locales en viande | Mise sur pied des unités intensives d'emboche bovine |
| Faible disponibilité du fourrage | Mise en place des entreprises de production et de commercialisation du foin |
| Système de distribution de viande peu normé | Mise en place des boucheries modernes |
| Faible niveau de transformation | Mise en place des unités de transformation de la viande |
| Faible quantité des camions frigorifique | Achat des camions frigorifique |
| Problème d'approvisionnement des animaux dans les abattoirs | |

6 - LES OPPORTUNITÉS

- une volonté politique ;
- le marche de la Cemac propice
- l'affiliation du Cameroun à la ZLECAF :
- projets et programmes de soutien à la production et a la transformation (PLANUT II ; PD-CVEP, LI-FIDEP II, PD-COBIE)
- Pour contribuer à la mise en œuvre du Plan de Développement Industriel, le MINEPIA a élaboré depuis 2013, le programme d'industrialisation des filières bovines, porcines et avicoles et en collaboration avec les Partenaires Techniques et Financiers (PTF), met en œuvre un certain nombre des projets pour accompagner les Opérateurs privés :
- Le Projet de Développement de la Chaine des Valeurs Élevage et Pisciculture (PD- CVDEP) avec la construction d'un abattoir de 400 têtes à Douala, de

250 têtes à Bamenda, et un abattoir de porc à Yaoundé et des entrepôts frigorifiques ;

- Le Projet de Développement de l'Élevage et des Infrastructures d'Élevage (PD- COBIE). Avec la construction de 15 complexes de marchés à bétail et la mise en place d'une ligne de crédit islamique pour la commercialisation du bétail.

